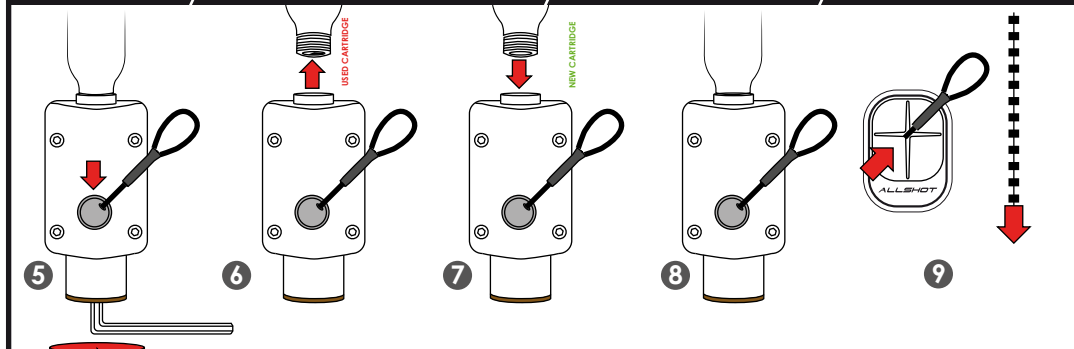


- 1 Position du mécanisme après déclenchement.
- 2 Commencez par dévisser le bouchon avec la clé Allen fournie. Dévissez suffisamment pour que le percuteur puisse redescendre au niveau du passage pour la clé bille.
- 3 Alignez le percuteur. Puis insérez l'anneau de la clé bille en vous assurant qu'il soit entièrement enfoncé dans le percuteur.
- 4 Maintenez la clé bille pour commencer à revisser le bouchon. Utilisez la clé Allen et assurez vous que la clé bille reste bien enfoncée.



- 5 Revissez le bouchon jusqu'en butée, sans serrer trop fort.
- 6 Retirez la cartouche usagée et percée.
- 7 Insérez la nouvelle cartouche ALLSHOT
- 8 Vissez. Allez en butée sans serrer trop fort
- 9 Passez le câble dans la boutonnière et refermez le zip de la poche

Si un doute persiste, consultez votre revendeur ou le service client

11. Clause de non-responsabilité

- Le gilet airbag ALLSHOT est une protection complémentaire et n'exclut pas le port des équipements de protections obligatoires (bombe). Afin d'être protégé le plus efficacement possible, utilisez les équipements conseillés tels que des gants.
- La société ALLSHOT ne sera en aucun cas tenue pour responsable des lésions corporelles ou du décès et/ou des dégâts matériels pouvant survenir lors de l'utilisation d'un produit ALLSHOT.
- ALLSHOT décline toute responsabilité en cas de montage ou d'usage incorrect de ses produits. Utilisez uniquement des éléments ALLSHOT.
- ALLSHOT ne peut être tenu responsable si le gilet ne se gonfle pas.
- Le gilet ALLSHOT ne protège que contre les chocs uniquement lorsqu'il est gonflé et fermé correctement. Il ne peut se déclencher uniquement que quand la sangle d'activation est reliée au cheval et que la cartouche est neuve, non utilisée.
- ALLSHOT recommande :
 - de faire un test de déclenchement si vous n'avez pas utilisé votre gilet depuis plus d'1 an.
 - après une forte chute, faire appel à votre revendeur ou au service client.
 - après 5 déclenchements, un contrôle indispensable du mécanisme auprès du revendeur ou service client.
- Ce gilet airbag ALLSHOT a été certifié CE par Alienor Certification - 21, rue Albert Einstein, Zone du Sanital, 86100 Châtelleraut N°2754.
- Toute modification non-autorisée ou utilisation non conforme peut entraîner un dysfonctionnement. Utilisez le gilet airbag dans les conditions conformes, n'essayez pas de démonter le mécanisme, ni d'ouvrir les zips intérieurs.
- L'utilisation du gilet par les femmes enceintes est formellement interdite.
- Le port du gilet airbag ALLSHOT n'exclut pas les lésions graves ou mortelles.
- Le gilet BELAIR doit être impérativement porté avec la dorsale VIPER1 (D30) de niveau 1 incorporée.
- Le gilet airbag BELAIR est conçu pour la pratique exclusive de l'équitation. Ne pas utiliser pour la pratique de la moto, scooter ou vélo. La cartouche de gaz (CO2) armée sur le gilet est à utiliser avec précaution et doit être conservée hors de la portée des enfants.
- La cartouche de gaz est une matière dangereuse à utiliser avec précaution.
- Aucun protecteur ni veste ne peut offrir une protection totale contre les blessures.
- Toutes modifications ou mauvaises utilisations du gilet BELAIR réduiraient dangereusement ses performances.

ALLSHOT

Manuel d'utilisation du gilet airbag ALLSHOT BELAIR

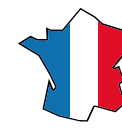
Fabricant : ALLSHOT

3, Rue Georges Besse Bâtiment Lavoisier

92160 Antony

+33 (0)1 49 84 93 94

www.allshot.eu



Le gilet ALLSHOT est équipé d'un système airbag qui se gonfle lors de l'éjection de son cheval. Lisez attentivement la notice pour vous servir au mieux de votre protection airbag

Sommaire :	1. Homologation	p.1
	2. Protection	p.1-2
	3. Equipement	p.2
	4. Tailles	p.2
	5. Matières et nettoyage	p.2
	6. Stockage	p.2
	7. Entretien	p.2
	8. Système airbag ALLSHOT	p.2-3
	9. Déclenchement	p.3
	10. Remise en fonctionnement après déclenchement	p.3-4
	11. Clause de non-responsabilité	p.4

1. Homologation

Ce gilet de protection gonflable a été homologué Alienor Certification, suivant la norme NF S72-800 : 2022.

Le certificat a été délivré par Alienor Certification, organisme agréé n°2754.

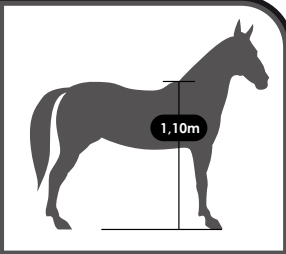
Cette protection gonflable a le marquage CE, validant sa conformité grâce au règlement UE 2016/425, relative aux équipements de protection individuelle.

2. Protection

La protection du gilet contre les chocs n'est effective que lorsqu'il est entièrement gonflé (à la pression d'utilisation) et que la fermeture est impérativement et correctement fermée (zip jusqu'en haut et bouton pression fermé, ou boucles plastiques toutes fermées). Au moment du déclenchement, le gilet se gonfle et va créer un matelas d'air qui permettra d'absorber un choc, tel qu'une chute. Pour pouvoir être protégé, l'utilisateur doit avoir relié son gilet à la selle de son cheval. Lorsqu'il est éjecté, la sangle d'activation se tend et fait sortir la clé bille de son logement libérant le percuteur, celui-ci va percuter la cartouche de CO2 CARL60CC13 qui remplit l'airbag. Après le gonflage, une vis de purge permet d'évacuer l'air. Le gonflage peut vous procurer une légère sensation d'oppression durant quelques secondes, si le danger est écarté et que vous avez du mal à respirer, ouvrez votre gilet en faisant attention à ne rien détériorer (en particulier la fermeture zippée). Utiliser une cartouche de 60cc pour les tailles XXS, XS, XS/S, M, M/L et 80cc pour le XL/XXL et XL/XXL+.

Avertissement

La protection airbag d'ALLSHOT ne peut entièrement protéger contre toutes les blessures. La protection gonflable permet de minimiser les traumatismes d'hyper extension/flexion du cou et de compression du thorax. Lorsque le gilet airbag est gonflé, l'air rigidifie le gilet ce qui permet un maintien de la nuque et de la colonne vertébrale sans toutefois garantir une protection absolue contre toutes les blessures. La hauteur minimum du cheval au garrot doit être de 1,10 mètre pour toutes les tailles. Le bruit généré par le déclenchement de l'airbag est susceptible de provoquer l'effolement du cheval.

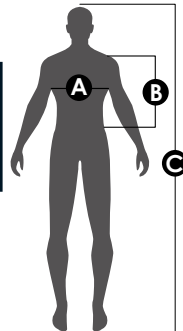


3. Equipement

Pour que la protection soit la plus importante possible, vous devez pouvoir le porter sans gêne et qu'il soit à votre taille. Il ne faut pas que le gilet empêche de réaliser les mouvements habituels de la pratique de l'équitation. Pour avoir une idée de la taille à choisir, il faut que votre gilet puisse se détacher de votre torse de 8-9cm environ. Il est important que le gilet ne soit pas trop serré car lorsqu'il se gonfle, il va prendre de l'épaisseur, il ne faut donc pas qu'il écrase votre corps. Afin d'éviter de percer le coussin d'air, il faut retirer tout objet pointu ou perçant, tels que stylo, clés, lunettes, téléphone,... qui pourraient se trouver dans la poche, sous le gilet ou à proximité. La hauteur minimale du point d'accroche sur le cheval est de 1,10m. La longueur maximale de la sangle entre la clé bille et l'anneau reliant les deux sangles d'étrivières ne doit pas dépasser 51cm.

4. Tailles

BELAIR	GUIDE DES TAILLES						
Mesures en cm	XXS	XS	XS/S	M	M/L	XL/XXL	XL/XXL+
A Tour de poitrine	65-80	75-85	75-90	80-90	85-95	90-100	95-105
B Hauteur taille-épaule	25-30	27-32	30-35	32-37	32-37	35-40	37-42
C Stature	145-160	145-160	145-165	165-175	170-185	180-190	180-190



A : Mesurer le tour de poitrine au point le plus large.
B : Longueur mesurée dans le dos de la taille à la ligne d'épaule.
C : Distance entre le sommet de la tête et la plante des pieds.

5. Matières et Nettoyage

Extérieur : 100% Polyamide - Intérieur, Mesh 3D : 100% Polyester
 Nettoyage à la main avec une éponge humide ou brosse douce, bien faire sécher dans un endroit sec et aéré.

Ne pas utiliser de javel ni de fer à repasser (pas de source de chaleur). Ne pas nettoyer ou humidifier le mécanisme.



Les matières utilisées ne sont pas connues pour provoquer des réactions allergiques.

6. Stockage

Conservé le gilet sur un cintre, dans un endroit sec, tempéré et ventilé, à l'abri de la lumière. Ne pas poser d'objets lourds sur le gilet au risque d'endommager le sac airbag. Ne rien coudre ni coller sur le gilet, cela pourrait détériorer ou percer le coussin d'air.

Pour le transport, laissez votre gilet idéalement sur un cintre et sa housse de protection.

7. Entretien

Un contrôle visuel doit être effectué régulièrement sur l'ensemble de l'équipement, afin de vérifier qu'il n'y ait pas de signes d'usures ou de percages. Il est possible de tester le gilet en déclenchant le système, afin de vérifier que l'airbag n'est pas percé.

Pour plus de sécurité, faites un déclenchement 1 fois par an. A la suite d'une forte chute ayant entraîné des traces d'abrasions, une vérification chez votre revendeur ou service client est conseillée.

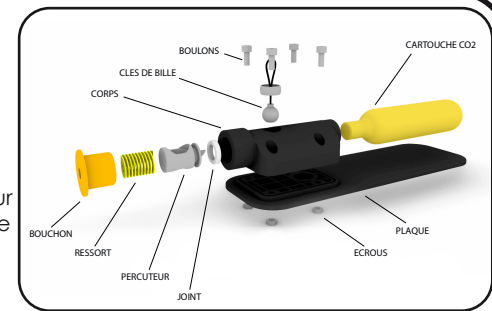
8. Système airbag ALLSHOT

a. Le sac airbag est fabriqué avec une gaine plastique. Lorsqu'il est gonflé, il permet d'absorber les chocs. Par contre, il est possible que la membrane du sac airbag se perce si elle rentre en contact avec un objet pointu et/ou qu'elle se déforme en cas d'exposition à une forte source de chaleur. Il y a 3 zips, dans le gilet, utiles pour le montage lors de la fabrication, **en aucun cas n'essayez de les ouvrir.**

2

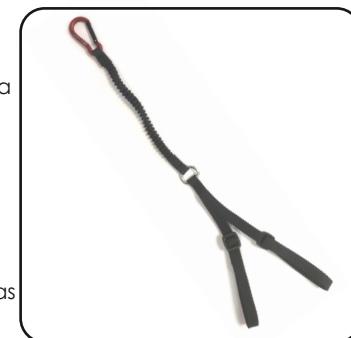
b. Mécanisme

La libération de la clé bille peut se faire dans n'importe quelle position, tant que la force est suffisante (35N). Ne pas démonter la clé bille ou tout autre élément dans la pièce plastique. La cartouche de gaz (CO2) doit être remplacée lorsqu'un déclenchement a eu lieu. Vous pouvez retrouver la même cartouche chez votre revendeur ou sur le site www.allshot.eu. La cartouche doit être conservée et utilisée à une température < 45°C. Elle n'a pas de limite d'utilisation dans le temps, cependant si vous constatez des signes de détérioration ou de rouille, ou si vous avez un doute, pesez la et comparez avec la masse gravée sur celle-ci, notée MIN GRWT. Si la masse diffère de 5g, ramenez la au revendeur.



c. Lien

- Enlevez les deux étrivières de la selle
- Insérez la première boucle de la sangle d'attache à l'intérieur de l'anneau en forme de D puis autour du porte-étrivière.
- Faites de même de l'autre côté avec la deuxième boucle de la sangle, en prenant garde de ne pas torsader la sangle.
- Réglez la longueur de la sangle d'attache grâce aux barrettes de réglages. Il faut que l'anneau d'attache repose sur le centre du pommeau. La sangle doit pouvoir reposer à plat sur le garrot du cheval et ne pas passer derrière le pommeau.
- Repositionnez les deux porte-étrivières et fixez-les normalement.
- Prenez garde à ce que la sangle d'attache ne puisse pas s'enrouler autour d'un élément de la selle et qu'elle ne puisse pas blesser le cheval. La sangle doit être solidement attachée.



La sangle élastique d'attache est réglable. Il suffit d'ajuster les barrettes afin que la sangle soit à la bonne longueur. La bonne longueur ne doit pas vous entraver dans vos mouvements sur votre cheval (sangle pas trop courte si vous êtes debout sur vos étriers par exemple) mais il ne faut pas que la sangle soit trop longue non plus (cela augmenterait le moment du déclenchement qui se fait lorsque la sangle est tendue). Détachez la sangle d'activation avant de descendre.

9. Déclenchement

Le déclenchement a lieu lorsque la clé bille est arrachée, une fois que le cavalier est éjecté. Pour cela, il faut une force de 35N. Ne pas faire déclencher sans cartouche. Une vis de surpression sur le mécanisme, permet de dégonfler progressivement l'airbag. N'obstruez pas cette vis. Si l'airbag se perce pendant la chute, le gilet se dégonfle. **N'enlevez le gilet que lorsque tout danger est écarté.**

10. Remise en fonctionnement

Vérifiez que le gilet n'a subi aucun dommage externe tel que trou, déchirure, abrasion,... Vérifiez que le gilet est entièrement dégonflé. Vérifiez aussi que la cartouche de rechange est identique à celle d'origine fournie par ALLSHOT. Si vous n'êtes pas sûr de remonter le mécanisme correctement, nous vous conseillons de vous adresser à votre revendeur ou auprès de notre distributeur ASKARA SAV à contact@askara.fr pour la remise en fonctionnement de votre gilet airbag. Dans tous les cas, nous recommandons que ce soit un adulte qui le réactive. Cette protection corporelle peut être réutilisée si la remise en fonctionnement est correctement effectuée (suivant la procédure qui suit). **Si tel n'est pas le cas, le gilet peut ne pas fonctionner et n'offrira pas la protection recherchée.**

3